

第2号機式

製造番号 TF403-8-S/442

東急車輛製造株式会社 殿

平成 年 月 日

改造自動車等審査結果通知書

指示事項:

主要諸元比較表

(改造、既作、組立)

届出者の氏名又は名称		東急車輛製造株式会社				種別用途	普通貨物	
項目	標準車	改造車	基準	項目	標準車	改造車	基準	
主	車両重量 kg		8700	—	車名	東急	—	
	乗車定員人		—	—	型式	TF403-8	—	
	最大積載量 kg		40000	—	形状	セミトレーラ	—	
要	車両総重量 kg		48700	≤24 t	原動機の型式		—	
	長さ m		9.060 (8.300)	(≤12)	総排気量 l		—	
	幅 m		2.490	≤2.5	燃料の種類		第5輪から	
	高さ m		1.630	≤3.8	軸距 m		4.500+1.300+1.300 =7.100	
	室内又は荷台の内側の寸法	長さ	9.000	—	最小目板半径 m		* 8.1	
		幅	2.480	—	オーバハングホデー後端まで m		1.200	
		高さ	—	—	荷台ワレット m		2.000	
	諸	空車時荷重分布 kg	前	1910	—	タイヤ前		—
			後	2265	—	サイズ後		11.00R20-14PR
				2265	—			11.00R20-14PR
元	積車時荷重分布 kg	前	15705	(≤10 t)	積車時タイヤ荷重割合 %	前	—	
		後	11000	—		後	93.7	
			10995	(≤9.5 t)			93.7	
力	積載時荷重割合 %		—	≥18 20	最大安定傾斜角度 °	右	* 47	
	輪距 m	前	—	—		左	* 47	
強度検討	制動能力	踏力 - kg	35	km/h	9.2	車わく強度	$\sigma_b / \sigma = \frac{4100}{425 \times 2.5} = 3.8 > 1.6$	
		空気圧	7	kg/cm ²			$\sigma_r / \sigma = \frac{2400}{425 \times 2.5} = 2.2 > 1.3$	
度	推進軸	回転数	Nc/N =	/	=	車軸強度	東急 TF 2523 型トレーラと同一	
	強度	強度	$\sigma_s / \tau =$	/	=	懸架装置	東急 TF 2523 型トレーラと同一	
						制動装置	東急 TL 2555 型トレーラと同一	
						連結装置	東急 TL 2555 型トレーラと同一	

注1. 主要諸元比較表右肩 () 内の改造、試作、組立は○で囲むこと。

注2. 能力強度等検討欄に必要としないものは、省略したものは×を記入すること。

注3. ※印はニッサンディーゼル W-CW6209NT 型トラクターと連結時の計算値を示す。

改造概要説明書

目的	1.当該車両型式は89近運車第27号(元,2.14)けん引車日野P-SS711AA型 P-SS721AA型(16t.18t)で認可 2.今回けん引車ニッサンディーゼルW-CW6204NT型を追加する。
車体	
軸距	
輪距	
原動機	
動力伝達装置	
走行装置	但し91ヤササイズ変更⇒11.00-20-16PR⇒11.00R20-14PR
操縦装置	
制動装置	
懸架装置	
連結装置	
車わく	
その他	当該車輛の突入防止装置は届出済の1QAを取付けた。

(A列3番)

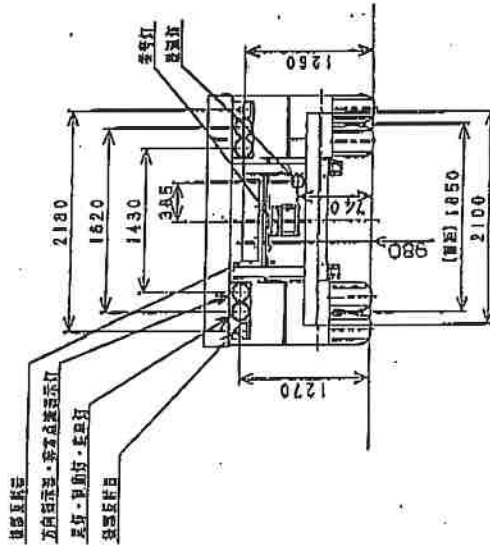
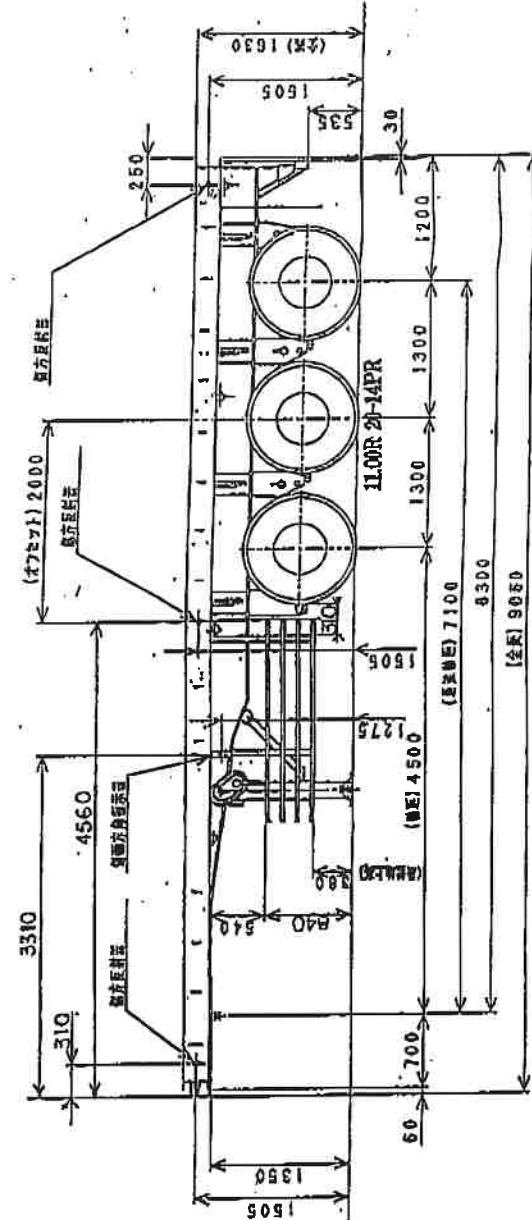
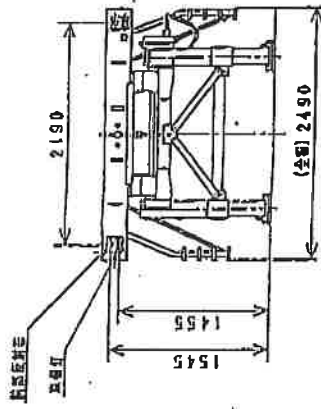
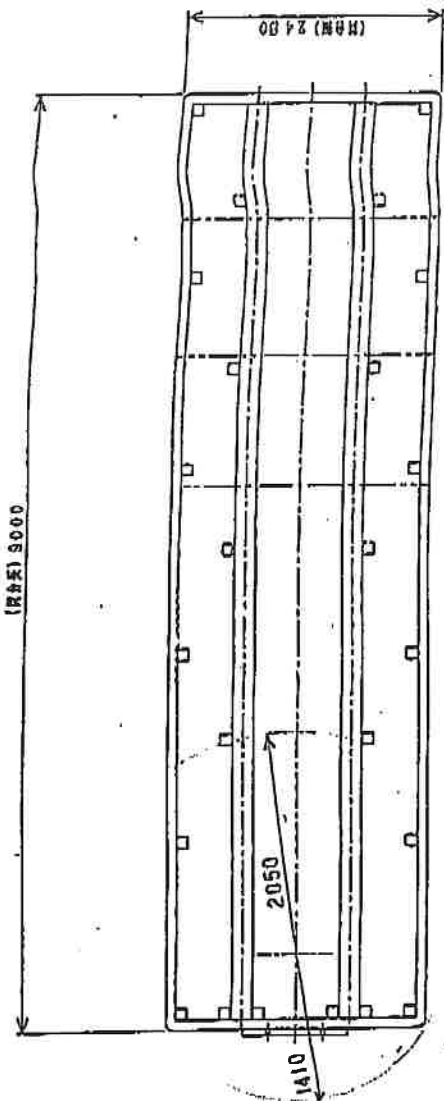


図	換	地	中	野	6.12.19
明	查	換	地	中	野
尺	1/50	重	工	K0	京急新線株式会社
東急TF403-8型					D5203-5142-0A
トノリ全体図					